



## Gäserudsstugan -

*konservering och restaurering av lerklining och dekormåleri 2017*

Loggbok 24 augusti - 31 oktober 2017

Sammanställd av Kiki Eldh

Foto, där ej annat anges, Gunnar Eldh och Kiki Eldh



24/8 2017 Världens blygaste violer växer i ett kvarnhjul vid Gäserudsstugan. Bara den som går nära får möta skönheten.

---

## Beskrivning:

Gäserudsstugan är en av Dalslands äldsta bevarade profana byggnader vars byggnadshistoria är beskriven i många sammanhang och med varierande teorier och utsagor. Sådär sammanfattas den i länsstyrelsens för Västra Götaland bebyggelsehistoriska översikt; publikation 2008:85 ([http://www.lansstyrelsen.se/vastragotaland/SiteCollectionDocuments/sv/publikationer/2008/2008\\_85.pdf](http://www.lansstyrelsen.se/vastragotaland/SiteCollectionDocuments/sv/publikationer/2008/2008_85.pdf) sid. 141)

### *1. Äldre manbyggnad, numera hembygdsgård*

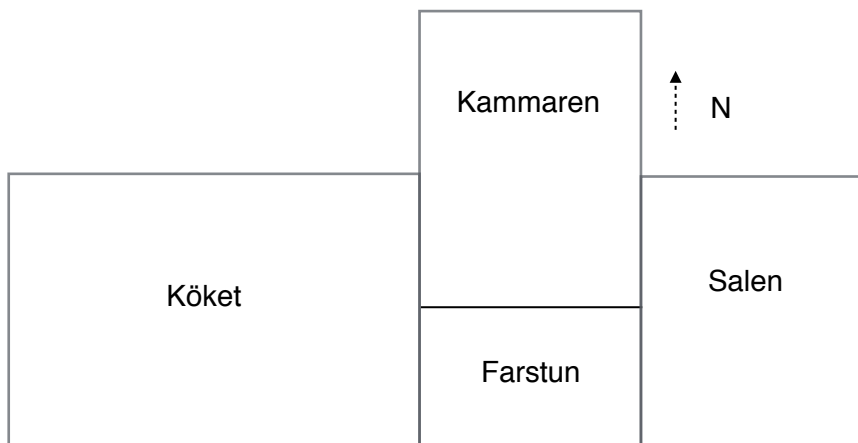
*Gäserudsstugan är en parstuga i två plan. Entrén är försedd med ett bislag. Den timrade byggnaden är klädd med omålad lockpanel. På taket ligger enkupigt tegel. Byggnaden står på en gråstenssockel och har en källare under anderstugan, eller utstovan/gästrummet som en son i huset kallar det ca 1800.*

*Även om en dendrokronologisk undersökning år 2002 har skjutit fram stugans tillkomst i tiden är Gäserudsstugan en av de äldsta bevarade profana byggnaderna i Dalsland. Årsringsdateringen visar att stugan uppfördes som en parstuga 1741. Byggnaden byggdes sedan på med sex stockoarv 1781 så att en andra våning åstadkoms. År 1847 utökades huset bakåt så att kammaren i husets mitt fördubblades i storlek.*

Några hållpunkter längs en tidslinje:

sent 1600-tal	1741	1781	1847	1929	1932-1933	1933	1975	sent 1980-tal	1990-talets mitt	2002
Enligt traditionen uppförs Gäserudsstugan vid denna tid.	Den nuvarande byggnaden uppförs (daterad med dendrokronologi).	Byggnaden höjs upp med sex stockvarv och förses med övervåning	Kammaren byggs ut till dubbelstorlek åt norr.	Fastigheten övergår i hembygdsföreningens ägo.	Storrenovering utförs av Håbols Hbf. Ny lerklining i botenvåningen.	Gäserudsstugan blir hembygdsgård.	Golv och innerväggar repareras.	Murarna förstärks.	Lerklining spricklagas och limfärgsmålås. Golvet i salens södra del får ett lyft.	Dendrokronologisk undersökning genomförs.

Rummen har haft olika benämningar i olika tider. För enkelhetens skull använder vi hädanefter hembygdsföreningens benämningar.



Att Gäserudsstugan fortfarande ligger där den ligger är ingen självklarhet. I boken "Hus, människor, minnen – en bok om länets historia genom våra byggnadsminnen" (utgiven 2016) berättas hur Nordiska Museet på 1920-talet hade planer på att flytta stugan till Skansen. Några sådana planer fanns inte i Håbol och framförallt inte hos sockenstämman som resolut beslutade att köpa huset. När dåvarande riksantikvarien Sigurd Curman besökte Gäserud blev även han övertygad om att huset skulle bevaras på sin ursprungliga plats.

1929 bildades Håbols hembygdsförening och tog då över förvaltningen av Gäserudsstugan.

Samma år kunde man läsa om stugan i *Hembygden*:

// Vår färd gick så vidare förbi Onsön, där Bågenholmar bott, till Peter Karlsson i Vägne. Själv tillhörande Håbolssläkten har han en stor samling släktminnen och besitter nära nog outtömliga kunskaper om släkten. Det vore verkligen beklagligt,

om hans många kommunala bestyr skulle hindra honom att teckna ner sitt vetande. Han följde med oss till den i många avseenden intressanta, troligen från 1500-talet stammande Gäserudsstugan, vilken innehåller en massa saker, som tillhört äldre håbolingar. Det är väl sannolikt, att denna stuga så småningom blir ett håbolssläktmuseum, ty intresset för släkt och hembygd är mycket utpräglat i dessa trakter. Det vore gott, om D F H (Dalslands fornminnes- och hembygdsförbund) snart kunde få statsunderstöd icke blott för åstadkommandet av ett centralmuseum med intendent utan även för att kunna rädda sådana värdefulla gamla byggnader på Dal från att alldeles förfalla. Redan i Vägne hade amanuens Hjalmar Larsen stött till och gjort oss sällskap till Gäserud. Sakkunskapen var sålunda väl företrädd vid vårt besök där. //

Ur "PÅ BILRESA I DALSLAND" av Emanuel Bergman, *Hembygden* 1929 s 101-119 <https://www.abc.se/~m225/litteratur/hembygd/Pabilresa.html>

Det blev inte Skansen och det blev såvitt vi förstår inte heller något "centralmuseum med intendent" som Emanuel Bergman trosvisst målade upp. Men det blev en Håbols hembygdsgård i Gäserudsstugan och 1933 invigdes den.

Invigningen hade föregåtts av en omfattande renovering. Av berättelser som kommer till oss förstår vi att det var ett hektiskt och smått kaotiskt projekt. "De lerklinade ju alla väggar och min far som var med berättade att det var lera överallt" säger Olof Bågenholm. Ny lerklining putsades alltså upp på samtliga väggar i bottenplanet. Väggarna dekorerades därefter med schablonmönster i kammaren och köket och med frihandsdekor i salen.

Det är lerklining och sina ytskikt som nu skall restaureras/konserveras och det är detta arbete som kommer att beskrivas och problematiseras i denna loggbok.



Foto 1916 F. E. Eriksson.  
Källa Vänersborgs museum

## Så - hur står det till 2017?

24/8 torsdag - skadeinventering och dokumentation av väggarna i salen

Putsen hänger mycket löst och vi stöter på bomställen överallt. Särskilt skadad är den södra väggen där lerkliningens spruckit upp och delvis rasat (1). Man kan se att skadorna i stort sett följer stockvarven.



Putsen är applicerad direkt på den huggna timmerväggen och verkar bestå av ett enda skikt men med mycket varierande tjocklek (ca 3-15 mm).

Renoveringen 1932 var tydligen mycket genomgripande. Man rev då allt, ända in till timret. Väggarna putsades därefter på nytt och dekormålades direkt på lerputsens. Av bilder från 1920-talet framgår att väggarna i köket och kammaren tidigare varit tapetserade (2).

I tidigare tillståndsbeskrivning och åtgärdsförslag (Carola Sunesson Älvsborgs länsmuseum 1997) refereras till en föreningsmedlem som skall ha berättat att ett äldre dekormåleri hade varit utfört på limfärgsbemålad tapet.



Om det verkligen existerat ett äldre dekormåleri får vi utgå ifrån att det som utfördes 1932/33 har stora likheter med detta.

I Gammalgården (ett hus från Backen i Ärtemark med byggår 1840 och som återuppfördes 1928 på Majberget i Bengtsfors) pryds nattstugan av ett schablonmåleri som kopierats från ett 1700-talshus i Rämne, Håbol. Storstugan i samma byggnad har ett schablonmönster som är delvis identiskt med det i Gäserudsstugans kammare (3).

<http://www.bygdeband.se/plats/27879/sverige/vastra-gotalands-lan/bengtsfors/artemark/bengtsfors/gammalgarden/storstugan/>



4



5

Det måste sägas något om första intrycket - hur det känns när man oförberedd stiger in i rummet. Det är förvirrande och underbart. Det som kunde varit ett mönster med exakt upprepning, ungefär som en tapet, visar sig vara helt vilt; varje linje lever sitt eget liv på det utrymme som står till buds (4). Man måste bara älska det - vi tänker på Matisse! (5)

Dekoren i rött, brunt och blåsvart varvar vågiga ränder med raka. Den är målad med limfärg på fri hand men med en relativt regelbunden upprepning på en ljus bakgrundsfärg som är målad direkt på lerkliningen.



6

Bottenfärgen är stabil och faller inte alls vid beröring.

Vid närmare undersökning av ytskiktets färgmaterial framstod den vita bottenfärgen som betydligt mer stabil än materialet i dekorlinjerna vilket tydde på att bottenfärgen utgörs av något annat än limfärg. Med tanke på hur putsen buktar sig är den förvånansvärt hållfast (6).

Vi funderade på om det kan vara någon typ av förstärkt kalkfärg. Det är i så fall inte omöjligt att man använt kasein som bindemedel i bottenfärgen medan dekoren målats med en mer löslig limfärg, troligen baserad på benlim.

”Syster Umbra” är en signatur som dyker upp när man söker fakta kring bruket av kalk och kasein i interiörmåleri på 30-talet. Bakom signaturen finns Arja Källbom som i sin studie - Mjolk- och kaseinfärger (© Hantverkslaboratoriet 2012) kartlagt ämnet utförligt. Där fick vi veta att kalkkaseinfärg var en vanlig färgtyp på 1920/30-talet och vi tänkte då att den därmed mycket väl kunde ha förekommit vid renoveringen 1932.

---

## Förberedelser

25/8 fredag - Förberedande möten med Håbols hembygdsförening och lerkonsulten Ulf Henningsson

Evert Svensson och Sven-Olof Johansson (Olle) Torgny Arvidsson, Siv Martinsson, Pamela, m. fl från hembygdsföreningen besökte stugan. Gunnar Eldh redogjorde för skadebilden och tänkbara åtgärder. Torgny A. skall eftersöka mer dokumentation - främst interiörbilder tagna före 1930. (Man talade om fotografen Bånggren). Sådana bilder skulle kunna ge upplysningar om eventuella tidigare väggdekorer. Har man verkligen försökt imitera ett tidigare mönster? Bara inspirerats? Eller helt enkelt hittat på? Alla har funderat. Ingen vet.

---

## Lera



Vi bjöd in Ulf Henningsson, sakkunig på lermaterial och lerbbyggnadsteknik, för att på plats diskutera möjligheter och svårigheter med olika metoder för att tillvarata/ återskapa rummets helhetsintryck.

I praktiken då - vad vill vi uppnå?

1. väggarna skall sitta fast
2. så mycket som möjligt av dekoren skall räddas

Om man prioriterar nr 1 är det en fördel att riva allt, putsa om väggarna och rekonstruera dekoren, förklarade Ulf. Om man däremot satsar på nr 2 måste man kompromissa med skevheter och förskjutningar. Dessutom måste man kunna acceptera att att putsen också fortsatt är ömtålig. Det man vinner är att originaldekoren i stor utsträckning kan bevaras.

Mindre partier skulle även i detta fall behöva göras om från grunden eftersom putsskiktet helt enkelt saknas.

När det blir fråga om att både lägga fast befintlig lerklining och komplettera med nygjort bruk påpekade Ulf att det är viktigt att så långt som möjligt undersöka och fastställa lerkliningens sammansättning;

En standardblandning innehåller lera och sand samt någon form av armering; strö, halm eller andra växtfibrer samt ofta animaliska fibrer till exempel nöthår.

Vid en första undersökning kunde vi lätt urskilja lera och boss av något slag ( 7). Däremot var det svårt att upptäcka någon sand i blandningen. Leran i sig själv kan dock innehålla mycket fingraderad sand, förklarade Ulf.

Genom att blöta upp lerklining, blanda och därefter låta





8

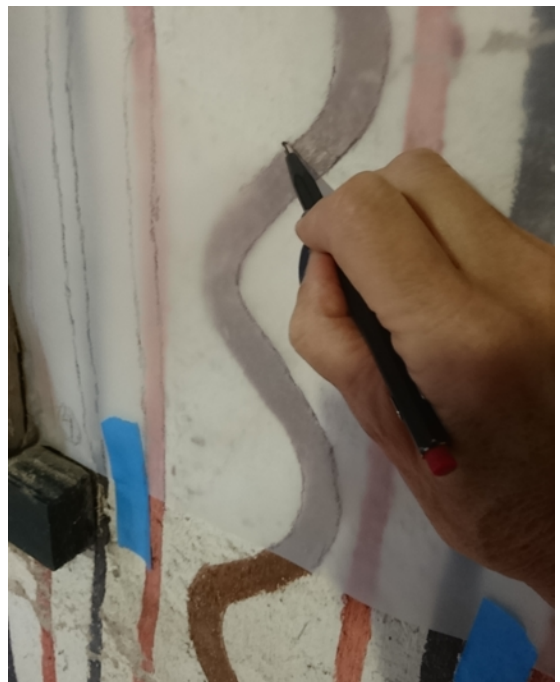
den sedimenteras i ett glaskärl kunde vi urskilja beståndsdelarna och på ett ungefär de inbördes proportionerna ( 8).

Om man väljer att försöka återfästa partier som släppt, helt eller delvis, från underlaget kan man tillverka ett "lerklister" bestående av 1 del lera och 1 del silt (silt är en finkornig jordart som har kornstorlek från 0,002 - 0,063 mm alltså mellan lera och sand). Marmormjöl kan ersätta silt. Genom att försiktigt föra in lerblandningen mellan putsen och timmerväggen och sedan fördela den med ett försiktigt tryck från utsidan kan man få lossnade partier att återfästa.

Av antikvariska skäl men också alla möjliga andra skäl kändes det viktigt att försöka behålla så mycket som möjligt av originalväggen. Det skulle visserligen gå att kopiera den väldigt exakt men proveniensens går i så fall ändå förlorad; de precisa spåren av troligen flera olika händer som givit våglinjerna deras unika kurvor det vill säga allt det som gör salen så unik och charmig.

För säkerhets skull, kopierade vi ändå dekoren på tunn ritfilm så att den vid behov kan överföras på en rekonstruerad lerklining (9).

Baserat på resultatet av sedimenteringen skulle vi vid en rekonstruktion blanda ett bruk baserat på 25 - 30% återanvänd lerklining och resten nya råvaror.



9



## Försök



6/9 onsdag - *Undersökningar och metodtester*

Vi hade på prov "limmat" fast olika saker med lera. Det var fantastiskt att se hur leran suger tag - klafs - och sen sitter det som en smäck!



10

Lossnande partier av lerklining lades nu på prov fast med hjälp av ett löst lerlim bestående av lera och marmormjöl. Limmet fördes in via sprickor i mellanrummet bakom lerkliningens med hjälp av en fogspruta (10).

Damm, spindelnät och insektsrester på väggarna avlägsnades försiktigt med borste.

## Byggstart

6/9 eftermiddagen - Formell byggstart med byggnadsantikvarie Lars Bergström från Västarvet samt Siv Martinsson och Torgny Arvidsson från Håbols Hembygdsförening.

Gunnar Eldh redogjorde för resultaten av de inledande undersökningarna och försöken med återfästning av putsskiktet.

Siv M. och Torgny A. berättade om en lokal lertäkt vid Grorödsälven där man hade hämtat lera i samband med bättringsarbeten och rekonstruktion av lerklining i kammaren på 1990-talet. Det är inte omöjligt att leran togs från samma ställe när stora salen gjordes om 1931. Håbolsbon Holger Galle är kunnig om historien och kontaktad i detta ärende. Om behovet finns och det är praktiskt genomförbart kommer denna lera prövas i de nu pågående arbetena.

Siv Martinsson från Håbols Hembygdsförening pekade på hur sättningarna både förskjutit och skevat putsen på ett sätt som nästan inte går att förstå; det är lite av ett under att den över huvud taget hänger kvar! (11).



11

## Vad har hänt med taket?

Lars Bergström föreslog att föreningen skulle göra en kompletterande ansökan om åtgärder i stora salens tak. Färgen i ungefär halva taket har nämligen fallit av. Det är lika obegripligt som oestetiskt (12).

Föreningen skulle komma att få sitt bidrag och Allt skulle så småningom få sin förklaring...



12

## Metodutveckling

7/9 torsdag - injicering m.m.

De mest omfattande skadorna krävde anpassning av hjälpmedlen.

För att nå in och fördela lerlimmet i tomrummen mellan lerklining och timmervägg förlängdes fogsprutans munstycke med en "kanyl" av mjuk plastslang (13). På vissa ställen var det helt nödvändigt att vara två. Den ena injicerade medan den andra höll emot, tryckte och fördelade lerlimmet så att så stora delar som möjligt av det lossnade partiet fick nytt fäste (14).



Samtliga bomställen utgick från rörelser i timmerskarvarna och somliga gick horisontellt över hela väggen. Ett bomställe var så stort som 70 cm högt och 100 cm brett medan flertalet fördelade sig cirka 10-15 cm ovanför och nedanför skarvarna.

## Vad ska hända med taket?

12/9 tisdag - undersökning och dokumentation av tak

Vi utgick från början ifrån att taket var limstruket. I samband med att vi började tvätta ned färgen märkte vi dock att den inte alls uppförde sig som limfärg - den löste sig inte.

Att skrapa gick bättre och då gjorde vi två upptäckter - dels att den del av taket som flagade bestod av äldre brädor, dels att dessa brädor hade rester av ett tidigare färgskikt, troligen limfärg, i en gråaktig nyans. Kombinationen av att takbrädorna i den flagnade delen var äldre och att de haft rester av tidigare ytbehandling förklarade troligen att färgen där inte haft samma vidhäftning som på de nyare brädorna. Takbjälkarna är synliga och bjälken närmast innerväggen verkade höra samman med de äldre takbrädorna, den var hyvlad på samma sätt och hade rester av samma grå kulör. Den är integrerad med spiskomplexet och har lokala rötskador troligen orsakade av fuktgenomslag från skorstensmuren.

Slutsatsen blev att brädor och bjälkar hade bytts ut i en del av taket (ca halva ytan i salens södra ände) och att man därefter målat om hela ytan. Vi föreställde oss att detta skedde vid den stora restaureringen 1932/33.

Av Ragnar Blids foto (15) som uppges vara taget före restaureringen framgår att salen dittills hade ett undertak, jämför med bilden där man ser den blottlagda bjälken (16). Så hur skulle vi tänka nu?



15

Foto: Ragnar Blid Vänersborgs museum



16

Det var ganska troligt att takfärgen och bottenfärgen på väggarna var identiska, alltså kalkkaseinfärg, samt att både väggar och tak hade målats vid samma tillfälle - restaureringen 1932/33.

På väggarna verkade det vara en bra lösning att komplettera och retuschera med kalkkaseinfärg, men i taket skulle det ändå vara en fördel att välja limfärgen för dess större förutsättningar att fungera över hela ytan.

---

## Se rummet

13/9 onsdag - omplacering av inventarier, dokumentation och undersökning av tidigare dolda väggpartier.

Att hembygdsföreningen kontinuerligt får ta emot donationer i form av inventarier är naturligt och ofta berikande men det innebär också att rummen efter hand blir överbelastade och eventuella skador på själva byggnaden svårare att upptäcka. Dessutom är det svårt att gestalta en relevant och trovärdig helhetsmiljö när objekten staplas på varandra. Föreningens medlemmar är medvetna om problemen och diskuterar lämpliga strategier.



17

Men nu var det som det var och vi fick laga efter läge. Vi fixade och trixade med soffor, skåp och bord. Det var nervöst - många inventarier är sköra. Så kom vi äntligen fram till väggarna som kunde dokumenteras och undersökas. Vi fann att den norra väggen skiljde från de övriga i två avseenden.

1. putslagret föreföll generellt tunnare här än på övriga väggar
  2. dekorerna var mer småskaliga och något mer omsorgsfullt utförda.
- Såväl lerkliningens sammansättning som färgmaterialen föreföll dock vara identiska med dem i resten av rummet (17).

Att norrväggen helt eller delvis skulle kunnat vara bevarad från tiden före renoveringen, en tanke som dryftats, verkade inte sannolikt, särskilt med tanke på hur det såg ut på den Ragnar Blids gamla bild av spishörnan (15).

---

## Genomförande

Nu hade vi undersökt, dokumenterat och utvecklat metoderna tillräckligt för att påbörja genomförandet. Trots att taket var en tillkommande åtgärd valde vi att starta med tak och väggar parallellt.

14/9 torsdag - *Sprick- och bomlagning samt tillredning av takfärg .*



18

Limfärgen tillverkades på sedvanligt sätt av benlim (18) och krita.

---

## Döstdningen och kulturarvet

15/9 fredag - *täckning av golv och inventarier, brytning av takfärg till en grå nyans som överensstämmer med fynden i den äldre delen av taket, prov av färgens limstyrka och täckförmåga, provmålning.*



19

*"Det är en nationell angelägenhet att skydda och vårda kulturmiljön. Ansvaret för kulturmiljön delas av alla."*

Så inleds kulturmiljölagen och vi påmindes om den varje gång vi steg in i Gäserudsstugan - minnesmärket - "skyddat enligt lag" (19).

Vi baxade oss runt berget av inventarier och packade in allt med papper och skyddsplast. I radion pratade de om döstdning. I vartenda program. Vi såg oss omkring och tanken tänkte sig nästan själv: allt härinne är döstdning. Och allt kan inte få plats. Och ladan är tydligen också full. Och döstdningen tar aldrig slut. Inte i Håbol och ingen annanstans heller.

Då gick vi ut och drack en kopp kaffe (20).



20

## Framåt

Nytt fokus - nya frågeställningar. Nu skulle det bli en takfärg med rätt nyans och lagom limstyrka. Det handlar om att bryta men inte förbryta sig (21), att göra stark men inte överstark...(22, 23)  
"Nej låt dig ej förhårdna i denna hårda tid - det alltför hårda brister..." skrev Wolf Biermann och vi pratade om att det i hög grad också gäller huskroppen som helhet med alla dess inneboende beroendeförhållanden: mellan olika skikt och mellan olika material inom samma skikt ända ner på partikelnivå; smidigheten som måste finnas för att allt skall hålla ihop.



21



22



23



24

19/9 tisdag - *wishab-rengöring av väggar fastläggning av lerklining, öppet hus på eftermiddagen*

Ny vecka, nya tag, nya medarbetare. Isak Eldh, rekryterades för att bland annat radera smuts från den ljusa bottenfärgen (24). Det gick förhållandevis lätt och helhetsintrycket förbättrades avsevärt redan av denna åtgärd, något som kommenterades med uppskattning av besökarna som droppade in när vi hade öppet hus under eftermiddagen.

Förvandlingen av taket var också något man gillade. Det var häftigt att se "själva rummet" som någon sade. Då skall vi komma ihåg att allt lösöre fortfarande tronade mitt i salen. Skillnaden var att taket nu var ljust och enfärgat och att väggarna var frilagda - och det gjorde tydliga skillnad (25).

25



## De sista pusselbitarna

26



20/9 onsdag - stockning av syd- och ostvägg, fastläggning av lerklining

Allteftersom arbetet fortskred stabiliserades de lossnade väggpartierna bit för bit. När lerlimmet torkat kunde vi fortsätta med stockning av de sprickor och lakuner som uppstått (26). Dessa moment varvades och det var ibland nödvändigt att lämna en vägg i fred så att allt fick sätta sig.

På den norra väggen hade sättningen varit så kraftig att lerkliningen veckat sig när den inte längre fick plats (27). Den var bitvis supertunn men höll ihop ändå av gammal vana.

Bitarna fick lossas försiktigt, beskäras och återinpassas i mönstret (28).

27



28



26-27/9 tis-onsdag - fastläggning av större nedfallna lerkliningsfragment som tagits tillvara, stockning av större friställen och bredare sprickor som underlag för finputs.

Det var långtifrån alla friställen som kunde återfyllas med "originaldelar" men där det var möjligt var det väldigt tillfredställande - som när pusselbitarna äntligen formas till en bild (29).

28-29/9 tors-, fredag - ytputsning på lagningar i salen, fastläggning av lerklining i kammaren



29

Ytputsens som användes på lagningarna bestod av lera och marmormjöl samt kiselgur och halmströ. Kiselgur använde vi eftersom den är en fingraderad ballast, finare än exempelvis sand. Det ger en följsam struktur som lätt smyger in i små sprickor (30).



30

## Kammaren

Så hade turen kommit till väggarna i kammaren. Rostiga spikar avlägsnades och inga nya kommer istället, hoppas vi. Det kommer inte att gå att hänga upp saker på samma sätt i fortsättningen eftersom väggarna även efter restaurering kommer att vara väldigt ömtåliga.



31

Arbetet med fastläggning av lerklining i kammaren påbörjades (31, 32). Även här fungerade lerlimmet bra. De allvarligaste skadorna fann vi på den östra innerväggen och liksom på motstående sida av samma vägg följde skadorna stockvarven.



32

## Mot ytan

3/10 tisdag - kopiering av schabloner i kammaren, brytning och provmålning av bottenfärg till salens väggar.

Nu var plötsligt väldigt många moment igång samtidigt; lager för lager, inifrån och ut, närmade vi oss ytan och det magiska sammanbindandet av linjer och mönsterfragment. För att nå dit var det emellertid en del arbete kvar och saker som skulle undersökas närmare.



Kammarens väggdekor avritades på schablonark för kommande kompletteringar på friställen och i större spricklagningar (33).

Dekorränderna, det visste vi ju, var utförda med animalisk limfärg men vi ville gå till botten med bottenfärgen.

33

Vi utsatte den för prov med saltsyra för att påvisa eventuell inblandning av kalk (34). Det fräste och bubblade men färgen förblev intakt vilket styrkte antagandet om att det rörde sig om en kalkfärg. Detta i kombination med vad vi inhämtat hos Arja Källbom alias Syster Umbra gjorde att vi bestämde oss för att pröva kalkkaseinfärg.

Vi provmålade alltså med kalkkaseinfärg som bottenfärg på små partier av de lagade sprickorna. Man kunde direkt se att det fungerade; strukturen harmonierade bra med den omgivande ytan. Nyansen stämdes av med hjälp av torrpigment löst i vatten; oxidgult, bensvart och bränd terra och hölls, av antikvariska skäl, en aning ljusare (35).



34



35

## Övning ger färdighet (utan att man någonsin blir färdig)

4/10 onsdag - *finputs och avjämning*



36

Metoden för finputs och avjämning av kanter förfinades. Även om det aldrig går, eller ens är önskvärt, att helt dölja åtgärderna känns det viktigt att göra kompletteringarna med omsorg så att helheten blir lätt att uppfatta.

Så här gick det till när det fungerade som bäst: den stockade lakunen eller sprickan fuktades varpå ytputsen påfördes tunt men med relativt mycket inblandning av strö för att motverka sprickbildning (36).

Därefter ströks ytan, liksom skarven mellan lagning och originalmaterial, med en pensel så att övergången kunde gå ut i intet. Sist gjordes några lätta vertikala penseldrag för att anpassa lagningen till den omgivande ytstrukturen (37).



37

## I Gäserudsstugans kök har tiden stått still?

I köket föreföll det mesta vara sig likt - åtminstone vid första anblicken. Men bara två av väggarna visade sig vara intakta från renoveringen 1932/33, nämligen den västra och den norra där lerkliningen fått vara kvar. På den södra och östra väggen har putsen ersatts med någon form av träfiberskiva. Målning och schablonering har därefter kopierats från de lerklinade väggarna (38, 39).



38

foto Erik Björnånger 1960-tal (bilden är beskuren)



19



40

Skadorna på lerkliningen kände vi igen från övriga rum; putsen som släpper, buktar ut och spricker (40). Den västra väggen bedömde vi som mest skadad, därefter den norra. Putsskiktet framstod på många ställen som väldigt tunt.

Mitt under det västra fönstret, ca 60 cm från golvet upptäcktes, i samband med att lerkliningen öppnades för fastläggning, en rötskada på timmerstocken (41).

Skadan registrerades men lämnades utan åtgärd i denna omgång. Förslagsvis kan den undersökas och eventuellt åtgärdas från utsidan i samband med kommande panelbyte.



41

Vi konstaterade att både bottenfärg och schablonering även här har utförts med limfärg direkt på lerkliningen vilket ger ett mycket känsligt ytskikt. Skador i färgskiktet har uppstått dels där putslagret släppt från underlaget, dels på grund av nötning.

9 - 10/10 mån-tisdag - *infästning och spricklagning av lerklining i köket*

Lossnade partier av kökets lerklining återfästes med lerlim. Sprickor och lakuner stockades och ytputsades med samma material och metoder som använts i övriga rum (42).



42

## Mönstret träder fram

12/10 torsdag - övermålning med kaseintempera som bottenfärg på finputsade ytor samt nyansavstämning och provmålning av dekkorränder.



43

På fem veckor hade vi nu rört oss bit för bit från ett bildligt och bokstavligt kaos till att börja skönja en sorts ordning. Material och metoder hade utvecklats och anpassats och redan när bottenfärgen fördes på de putsade lagningarna var det en påtaglig förbättring (43).

När sedan dekkorränderna fylldes i trädde mönstret fram och illusionen är komplett även om den som granskar på nära håll kan upptäcka åtgärderna. Vilket ju också är önskvärt (44).



44

---

En vacker dag har man alla bollar i luften samtidigt...

13/10 fredag - spricklagning i köket, västra och i viss mån norra väggen

17-19/10 tis-torsdag - tillverkning av färg, finputs och viss spricklagning, målning av bottenfärg

24/10 tisdag - schablonering av lagade och grundmålade partier i kammaren samt komplettering och retuschering av dekormålning på väggarna i salen

25/10 onsdag - retuschering

26/10 torsdag - avlägsnande av skyddspapper, röjning, samt justering och bättring kopiering av mönster i köket samt färdigställande av schablon

De två avslutande veckorna var intensiva och det gällde att passa torktider, att välja rätt blandning på lerklining, att inte förlora sig i detaljer på bekostnad av helheten. Nu var ju även köket med i ruljansen och där var väggarna, till skillnad från väggarna i övriga rum, målade med limfärg. Färgen bereddes nu av benlim, krita och pigment; bensvart och oxidgult. Spricklagningar övermålades och slitageskador retuscherades lätt .

Schablonmönstret, en enkel blomma, kopierades och skars ut varefter mönstret stöpplades på skadeställena (45).

Inventarier som var fastmonterade på väggarna; hyllor, klocka etc. avlägsnades inte eftersom det ytterligare kunde skadat lerklining.



45

---

När man ändå är igång...

Ju mer allt kom på plats desto mer stack trasigheterna ut. Spisarna i salen och kammaren var inte med i åtgärdsprogrammet men nu fick de en omgång av bara farten.

I stora salen hängde putsen löst på spisen och bitar hade fallit ur (46). Skadorna lagades med ett lerbruk som hade en något större inblandning av sand jämfört med lagningarna på väggen (47). Den bättrades därefter med limfärg (48).



46



47



48

## Belöningen

27/10 fredag - avslutande schablonering i kammaren

Det hade blivit höst i Gäserud och det som återstod var att stöppla i de sista schablonerna i kammaren.

Det var då den verkliga belöningen kom; det sista steget på vägen från trasigt till helt (49, 50) från ofullständigt till komplett (51, 52, 53). Att kunna ta ett steg tillbaka och äntligen få se hela mönstret (54).



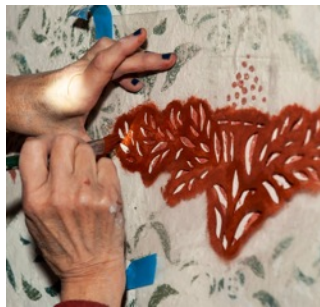
49



50



51



52



53



54

/Lysekil i januari 2018